

政治大學社會科學學院行政管理碩士學程
115 學年度招生書面審查資料

考生：○○○（姓名）

民國 114 年 月

工作經歷審核表（可用色紙區隔）

政治大學社會科學學院行政管理碩士學程
115 學年度工作經歷審核表

※ 各表格如有不敷填寫，請自行增列行數。

※ 書面審查請依順序裝訂：

- (1) 工作經歷審核表
- (2) 相關證明（學經歷證明文件、證照檢定進修或專業成就等證明）
- (3) 自傳
- (4) 研究計畫

※若無檢附相關文件證明，恕不採計。

一、個人資料

姓名		出生日期	民國 年 月 日
性別	<input type="checkbox"/> 男 <input type="checkbox"/> 女	兵役	<input type="checkbox"/> 役畢 <input type="checkbox"/> 未役 <input type="checkbox"/> 免役
手機或電話		E-mail	

二、最高教育背景（請檢附學位證書影本，並核對校、系名稱與日期）

學位（圈選）	畢業學校	學系	修業期間
五專(含二專)以下、三專、四技、警專、學院、空大、警大、大學、碩士以上			

三、現職工作（請檢附相關證明）

機構名稱	職務名稱	主管職務	實授職等/層級
		是 否	
主要工作內容			
起迄時間			

四、曾任工作經歷（包含兵役，請檢附相關證明）

機構名稱	職務名稱	主管職務	主要工作內容	起迄時間
		是 否		
		是 否		
		是 否		
		是 否		

★第三、四項累計工作總年資： 年 月（計算至 115 年 09 月 1 日）

五、考試證照等狀況（有者請圈選，並附證明文件）

類別	等別(請圈選)	
公務人員考試	初等、普考或相當	高考或相當
專技人員證照	普通	高等
其他工作檢定(說明)		

六、各種外語能力檢定（如 TOEIC/TOEFL/英檢/日語/西文/韓文等，請檢附成績證明）

檢定考試名稱	檢定等級	成績	檢定時間

七、進修狀況（請檢附成績證明或結業證明）

學分班（或專業課程結業）名稱	總學分數	完成時間	開授機構名稱

八、參與工作職務以外的公共或社區事務活動（請檢附相關證明）

活動名稱	主要角色	活動相關說明

九、研究成果、學術研究參與、個人專業成就（如有，均請檢附相關證明）

類別	題目	時間
期刊文章		
機關內部研究報告		
研討會論文		
其他		

十、其他（說明任何足以讓本學程更瞭解您適合修讀的資訊，此處內容非自傳）

十一、研究計畫題目名稱（報考本次招生考試所撰寫之研究計畫，務必填寫並一致）

（請將計畫書本文列為附件）

茲說明本申請表所填寫之各項資料均無假造。

考生親簽：_____ 手寫簽名 **(手寫簽名勿用打字)**

日期：_____

相關證明（可用色紙區隔）

工作證明

畢業證書

證照

進修或專業成就證明

自傳（可用色紙區隔）

研究計畫書（可用色紙區隔）

(此為說明頁不必附上)

115學年國立政治大學社會科學學院行政管理碩士學程

「研究計畫」撰寫說明

為了解考生進入本學程就讀之動機，以利完成學業。學程入學考試資料審查之「研究計畫」撰寫，應包含下列要素：

一、研究題目

建議考生可由職場、周遭實際案例，或個人興趣為發想，擇一研究主題並制定題目。

二、研究動機

請陳述研究主題的發展脈絡與現況，並試著說明為什麼選擇這個研究主題。

三、研究問題

請根據研究主題提出您想要探討或解決的2~3個問題。

四、相關主題文獻閱讀心得

從您的研究問題出發，搜尋相關主題之（1）專書或國內外學術期刊；（2）國內外碩博士論文；（3）政府出版品或研究計畫，或其他文獻資料。閱讀並統整您搜尋的資料後，說明與您的研究主題之相關性及心得。（至少參考5篇文獻資料）

五、參考文獻

條列出您參考的所有資料來源。

備註：

1. 頁數：A4紙張大小至少5頁，不得超過8頁。
2. 格式：中文採用「標楷體」，英文字體則為「Times New Roman」；12號字體；1.5倍行高。

(此篇研究計畫僅供參考使用)

經濟投票的總體與個體分析：以我國總統、
立委選舉為例

研究計畫書

考生：○○○

(此篇研究計畫僅供參考使用)

壹、研究動機

「經濟投票」將政治與經濟透過選舉做了連結，傳統的經濟投票理論認為：當選民肯定過去的經濟表現時，他們會投票支持執政黨；反之當選民不肯定過去的經濟表現時，他們便會投票反對執政黨(Lewis-Beck, 1986)。然而這個理論，若推廣至台灣的總統大選，似乎就不那麼絕對。1999年台灣經濟成長率高達5.75%時，第十屆總統大選中執政的國民黨敗選；2004年舉行第十一屆總統大選，恰逢2001年經濟成長率出現歷來罕見的-2.17%負成長，但最終仍由執政的民進黨連任。由於2000-2004年間，台灣經濟大幅衰退，國民黨將選戰主軸放在「拼經濟」，試圖喚起選民對過去經濟衰退的痛苦記憶，盼奪回失去的執政權，但最終陳呂配以不到百分之一的差距連任成功，和2000年相比，陳呂的選票實有大幅成長，見表1、圖1：

表1：第10、11屆總統選舉各陣營得票紀錄

2000年第十屆總統選舉	宋楚瑜	連戰	陳水扁	其他	總計
得票數	4664972	2925513	4977697	96211	12664393
百分比	36.84	23.10	39.30	0.76	100.00
2004年第十一屆總統選舉	扁呂	連宋	總計		
得票數	6471970	6442452	12914422		
百分比	50.11	49.89	100.00		

資料來源：中央選舉委員會¹

2000年第十屆總統選舉時，陳水扁獲得約39.3%的選票，宋楚瑜及連戰各獲

¹ 利用中選會網站公布之資料，經筆者自行整理而成，網址：<http://www.cec.gov.tw/>

(此篇研究計畫僅供參考使用)

得約 36.8%、23.1%，二者合計近六成；2004 年連宋配只獲得 49.89%選票，陳水扁則是一舉突破 50.11%。

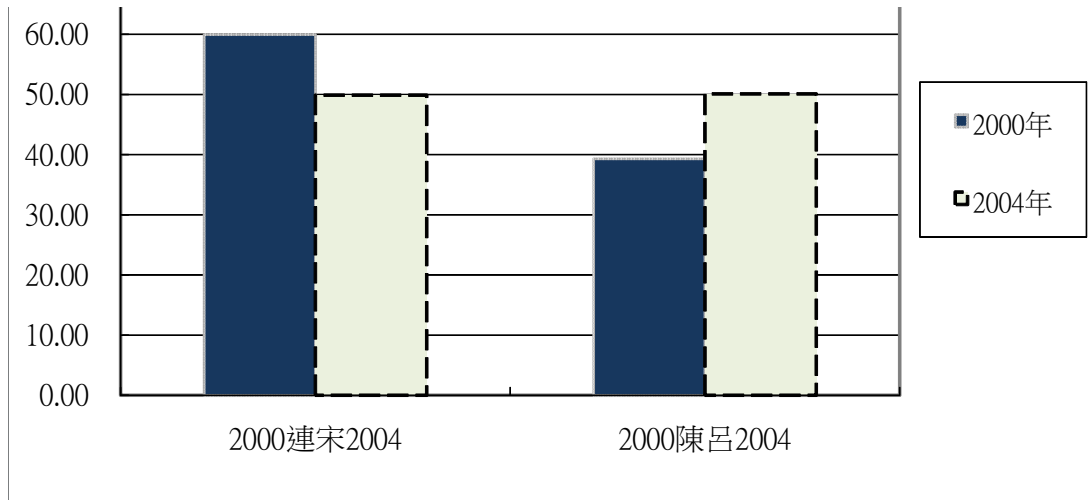


圖 1：第 10、11 屆總統選舉各陣營得票消長示意圖

資料來源：中央選舉委員會網站，筆者自行整理繪製而成，網址：<http://www.cec.gov.tw/>

若依照 2000 年與 2004 年的選舉結果，對照年度總體經濟數字，乍看之下，2000 年和 2004 年台灣選民似乎並未具備經濟投票的行為，然而這並不符合人之理性自利的常理。

貳、研究問題

因此筆者想要進一步探討，是什麼原因淡化了總體經濟景氣在選舉中的作用？是台灣選民真的不具備經濟投票的特質嗎？筆者認為，除了在 2000 年的國民黨的分裂，2004 年「319 槍擊事件」的兩顆子彈以及其他選舉議題的操作之外，另一關鍵因素或許是短期經濟景氣的緣故。然而選民對經濟狀況的感受，或許受短期經濟景氣所影響大於長時間的經濟因素。「政治」與「經濟」兩者間相互影響乃是學界的共識，在總體經濟學理論的應用上，分析重點在於「政治性景

(此篇研究計畫僅供參考使用)

氣循環」(Political Business Cycle)，探討執政黨在選舉和經濟上的關係，即執政黨是否會操縱選前的經濟，以便達成繼續執政的目標。

參、相關主題文獻閱讀及心得

一、政治景氣循環理論

「投機派政治景氣循環理論」以 Nordhaus 為代表，立基於通貨膨脹及失業率間的抵換關係。執政者為了要達成繼續執政的目標，經濟繁榮可以使多數選民生活改善，進而得到多數選民支持，因此會在選前選擇失業率較低、通膨率較高的擴張性政策；選後則會採取減少通膨率、提高失業率的緊縮性政策以茲平衡，直至下次選舉前才又再度降低失業率。且選民的投票偏好是依據其對經濟結果所做的短視 (myopic) 預期 (Nordhaus, 1975)。

二、台灣實證研究

因為台灣缺乏左派與右派的政黨意識型態差異，因為選舉的激烈性，各政黨無不尋求最大多數選民支持為政策目標 (傅彥凱, 2002)。在實證的分析上，黃上紡指出，1996 年執政的國民黨為了贏得當年總統大選，投入大量黨政基金進入股匯市護盤，在中共文攻武嚇下同時保住了股匯市，也贏得了選舉 (黃上紡, 1998)。

學者們認為，雖然政黨認同是選民投票的主要依據，但是前瞻型的經濟投票也是投票選擇的重要因素之一，當總統大選前股市呈現樂觀的趨勢時，執政黨似乎有較大的勝算能贏得總統選舉，因為選民傾向安於繁榮的現狀，大動作的政治變革往往不被選民接受；而當選前股市呈現大幅波動及預期走勢不被看好時，選民則傾向於將選票投給在野黨，然而回顧性投票則是未達統計上的顯著水準 (Hsieh et al., 1998; 萬美君, 2005; 張倉耀, 蘇志偉、張旭玲和朱曉萍, 2006)。但也有學者提出，國民黨成功維持台灣的經濟的繁榮，是李登輝 1996 年獲勝的原

(此篇研究計畫僅供參考使用)

因，在野黨的彭明敏以及脫離國民黨的林洋港則是獲得那些認為過去一年國家整體經濟狀況變壞的選民支持（陳陸輝，1998；黃上紡，1998）。

因此本研究計畫嘗試結合「經濟投票」與「政治景氣循環」，利用短期的總體經濟指標和選民的經濟評估，重新檢證 1996-2008 總統、立委選舉中選民的投票行為。所謂短期總體經濟指標是指以「季」為單位的「政府支出成長率」，資料可自行行政院主計總處網站所公佈之總體經濟數字取得。而選民的經濟評估，則可藉由問卷資料取得。題目為：「請問您覺得台灣現在的經濟狀況與一年前相比，是比較好、還是比較不好，或是差不多？」而筆者基本假設為：

1. 其他條件不變之下，平均而言，選舉當季的「政府支出成長率」越高，執政黨得票的機率也越高。
2. 認為台灣過現在經濟比過去一年好的人，投給在執政黨相較於投給在野黨的機率比，要比認為台灣過去一年經濟和現在差不多的人高。

如假設得以驗證，就能解釋 2000 年與 2004 年總統大選的結果。並非台灣選民不具經濟理性，相反的，其實是因為執政黨操作短期經濟指標得當，因此選民「理性選擇」後把票投給執政黨。這也能說明為何執政黨總在選前釋放「大利多」、「大撒幣」，試圖讓選民產生現在經濟很好的印象。

(此篇研究計畫僅供參考使用)

參考資料

壹、中文部分

張倉耀、蘇志偉、張旭玲、朱曉萍，2006，〈從展望理論看台灣總統選舉對股票市場之效應分析〉，《選舉研究》，第13卷1期：87-118。

陳陸輝，1998，〈1996年總統選舉之分析〉，《選舉研究》，5(1): 37-75。

黃上紡，1995，〈選舉與經濟-政治性景氣循環〉，《美歐月刊》，11(5)：51-66。

黃上紡，1998，〈經濟定錨、選舉與匯率危機〉，《問題與研究》，37(10)：71-84。

傅彥凱，2002，〈民主政治下的經濟政策制定：政治景氣循環理論之分析〉，《中國行政評論》，11(3)：139-163。

傅彥凱，2006，〈地方政治預算制定之政治經濟分析：政治預算循環的觀點〉，《選舉研究》，13(1)：119-162。

萬美君，2005，〈總統選舉經濟投票選民之研究〉，中正政治學系碩士學位論文。

貳、外文部分

Hsieh, John F, P. Lacy Dean, and M. Emerson Niou. 1998. "Retrospective and Prospective Voting in a One-party- dominant Democracy: Taiwan's 1996 Presidential Election." *Public Choice*, 97: 383-399.

Lewis-Beck, Michael S. 1986. *Economics and Elections: The Major Western Democracies*. Ann Arbor, MI: University of Michigan Press.

Nordhaus, William D. 1975. "The Political Business Cycle." *Review of Economic Studies* 52: 1969-1990.